

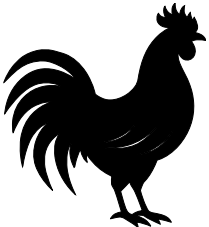


DENİZLİ
İL MİLLİ EĞİTİM MÜDÜRLÜĞÜ



100
EĞİTİMİN
YÜZYILI

KÜLTÜR DURAĞINDA DENİZLİ



2024
2025

OB 5.KÜLTÜR OKURYAZARLIĞI

**OB 5.1
KÜLTÜRÜ KAVRAMA**

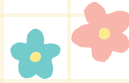
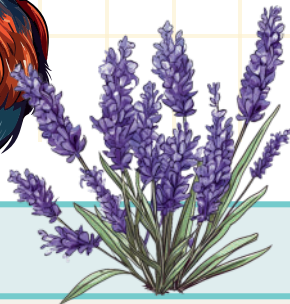
**OB 5.2
KÜLTÜRÜ SÜRDÜRME**

**OB 5.3
KÜLTÜREL ETKİLEŞİM**



1. İYİ UYGULAMA ÇALIŞMASININ AMACI

Sürdürülebilir sosyal ve ekonomik gelişmenin sağlanması, toplumun yaşam kalitesinin artması ve genç nüfusun değişen koşullara uyum sağlayarak ülkemizin küresel rekabette yer alması için eğitim öğretim hayati önem taşımaktadır. Bu çerçevede, Müdürlüğümüz değişen ve dönüşen dünya şartlarını da göz önünde bulundurarak nitelikli insan yetiştirilmesi ve dolayısıyla nitelikli toplumun yaratılması için katılımcı, şeffaf ve hesap verebilir bir eğitim sistemi hedefine ulaşılmasında azami katkıyı sağlamayı amaçlamaktadır. Bu bağlamda, İlimizdeki on dokuz ilçeye ait kültürel öğelerimizin gelecek nesillere aktarılarak Türk kültürünün korunması ve gelişmesini sağlayacak milli bilincin oluşturulması amaçlanmaktadır.





2.İYİ UYGULAMA ÇALIŞMASININ HEDEFLERİ

İyi uygulama çalışmasının öncelikli hedefi, Türkiye Yüzyılı Maarif Modeli Öğretim Programı'nda her öğrencinin kendini tanıması ve keşfetmesine imkân tanıyarak, ilgi, ihtiyaç ve kabiliyetleri ölçüsünde esnek ve özgür öğrenme ortamlarının yaygınlaştırıldığı, hak ve gelişim temelli bir öğrenme sürecini inşa etmektir. Bu bakış açısıyla, programda yer alan “Kültür Okuryazarlığı Bütünleşik Becerilerle” (Kültürü Kavrama, Kültürü Sürdürme, Kültürel Etkileşim) öğrencilerin donatılması, bu modelin temel hedeflerindedir. Bu öğrenme modelinde, öğrenciler sadece kültüre dair teorik bilgi kazanmakla kalmayıp, aynı zamanda uygulamalı bir şekilde kültürel unsurlarla aktif etkileşim kuracak; böylece kültürel bilinci geliştirerek kültürel mirası sürdürebilir ve farklı kültürlerle açık bireyler olarak yetişeceklerdir. Hak ve gelişim temelli bu öğretim modeli, her öğrencinin bireysel potansiyelini ortaya çıkarması ve toplumsal yaşamda aktif bir birey olarak yer alması için önemli bir temel sunmaktadır. Türkiye Yüzyılı Maarif Modeli, öğrencilerin kişisel gelişimlerine önem vererek, onların ilgi, ihtiyaç ve yeteneklerine uygun öğrenme ortamları sunmayı hedeflemektedir. Bu modelde, öğrencilerin kültürel okuryazarlık becerilerini geliştirmek de büyük bir öneme sahiptir.

Kültürel okuryazarlık, bireylerin kendi kültürlerini anlamalarını, farklı kültürlerle saygı duymalarını ve kültürel mirası korumalarını sağlayan önemli bir beceridir.





Kültürü Kavrama becerisi, öğrencilerin kültürel kavramları tanımalarını, kültür unsurlarını fark etmelerini, kendi kültürlerini anlamalarını ve farklı kültürler arasındaki benzerlik ve farklılıkları ayırt etmelerini sağlar. Bu sayede öğrenciler, kendi kimliklerini daha iyi oluştururlar ve kültürel çeşitliliğe karşı duyarlı hale gelirler.

Kültürü Sürdürme becerisi ise öğrencilerin kültürel etkinliklere katılmalarını, sosyal sorumluluk almalarını ve kültürel mirası korumak için çaba göstermelerini teşvik eder. Bu beceri sayesinde öğrenciler, kendi kültürlerinin bir parçası olduklarını hissederler ve kültürel değerleri gelecek nesillere aktarırlar.

Kültürel Etkileşim becerisi, öğrencilerin farklı kültürleri keşfetmelerini, empati kurmalarını ve farklı kültürlerden insanlarla etkili iletişim kurmalarını sağlar. Bu beceri, öğrencilerin küresel bir vatandaşlık bilinci geliştirmelerine ve farklı kültürlerle karşı hoşgörülü olmalarına yardımcı olur.

Türkiye Yüzyılı Maarif Modeli, kültürel okuryazarlık becerilerini geliştirerek, öğrencilerin sadece teorik bilgi edinmelerini değil, aynı zamanda bu bilgileri günlük yaşamlarında uygulamalarını da amaçlamaktadır.

Böylece öğrenciler, kültürel bilinci yüksek, farklı kültürlerle açık ve topluma duyarlı bireyler olarak yetişirler. Bu model, her öğrencinin potansiyelini en üst düzeye çıkararak, onların kişisel ve sosyal gelişimlerine önemli katkılar sağlar.



Ayrıca “On Birinci Kalkınma Planı” Eğitimin amacında yer alan; Tüm bireylerin kapsayıcı ve nitelikli bir eğitime ve hayat boyu öğrenme imkânlarına erişimi sağlanarak düşünme, algılama ve problem çözme yeteneği gelişmiş, özgüven ve sorumluluk duygusu ile girişimcilik ve yenilikçilik özelliklerine sahip, demokratik değerleri ve milli kültürü özümsemiş, paylaşma ve iletişime açık, sanat ve estetik duyguları güçlü, teknoloji kullanımına yatkın, üretken ve mutlu birey yetiştirmek temel amaçtır.”On İkinci Kalkınma Planı’nda eğitim başlığında belirlenen politika ve tedbirlerden “Okullarda bilim, kültür, sanat ve spor faaliyetleri ile sosyal etkinlikler artırılacaktır. “

Bu doğrultuda öncelikle öğrencilerimizin yaşadıkları çevreye ait milli ve kültürel öğeleri tanınmaları ve temsil edebilmeleri gerekmektedir. İyi uygulama çalışmasının önceliği öğrencilerin ders içi etkinlikleri ile uyumlu olarak yaşadığı çevreye ait kültürel unsurları öğrenmeleri hedeflenmektedir.

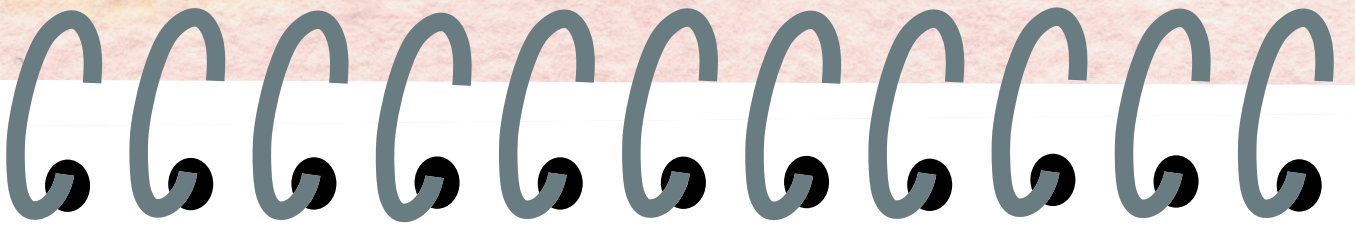
İyi uygulama çalışmasının bir diğer hedefi ise öğrencilerin kendi kültürel zenginliklerini keşfedebilmeleri ve bunları diğer ilçe okullarındaki öğrencilerle paylaşarak okulların web sitesinde ve ar-ge sosyal medya hesaplarında yayınlanması, böylelikle ortak bir kültürel öğe havuzu oluşturulmasıdır.



3.İYİ UYGULAMA ÇALIŞMASININ GEREKÇESİ



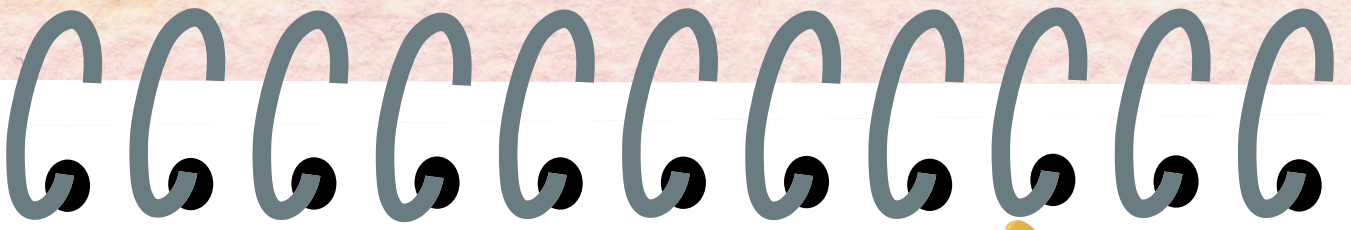
Öğrencilerimizin eğitime erişimlerinin ve katılımlarının sağlanması; zamanlarının önemli bir kısmını geçirdikleri okul ortamlarının ve öğrenme süreçlerinin iyileştirilmesi; akademik ve meslekî yönden ilgi ve istidatlarına göre öğrenim görmelerinin temin edilmesi; beden, zihin, ahlâk, ruh ve duygu bakımından dengeli ve sağlıklı bir şekilde millî, mânevî, ahlâkî, insânî ve kültürel değerleri benimsemiş bireyler olarak yetiştirilmesi Bakanlığımızın öncelikli hedefleri arasında yer almaktadır." 21.08.2023 tarih ve 81785959 sayılı 2023/28 GenelgeKapsamında yer alan " Öğrencilerin insan, şehir, kültür ve medeniyet arasındaki ilişkiyi kavrayarak kendi yaşadığı şehri yakından tanıması; imkân ve özelliklerini öğrenerek mekân ve zaman ilişkisi bağlamında keşfetmesi; şehrinin soyut ve somut kültürel mirasını, değerlerini bilmesi ve koruması için okul içi ve okul dışı etkinlikler planlanacaktır. Bu bağlamda, Türkiye Yüzyılı perspektifinden ülkemizin gelecek vizyonu doğrultusunda yeni eserlerin, bilim, kültür, sanayi ve teknoloji alanındaki gelişmelerin tanıtımı yapılacak; müze ve ören yerleri, tarihi eserler ve camiler, kaleler, şehitlikler, kütüphaneler, bilim merkezleri, üniversiteler vb. şehirlerimizin tarihi ve kültürel mekânlarının ziyaret edilmesi sağlanacaktır. Bu hedef doğrultusunda öğrencilerde millî kültür bilinci oluşturmak.



4.İYİ UYGULAMA ÇALIŞMASININ KAPSAMI

Denizli İl Millî Eğitim Müdürlüğüne bağlı resmi ve özel tüm ilkokul ve ortaokulların iyi uygulama çalışmasını paylaşmak, ilimizde bulunan 19 ilçeye ait kültürel öğelerini kapsayan etkinlikleri ve tanıtımları içermektedir.





5. HEDEF KİTLE



Denizli İl Millî Eğitim
Müdürlüğüne bağlı tüm resmi/
özel ilkokul ve ortaokullar.

6. DAYANAK

1739 Sayılı Millî Eğitim Temel Kanunu, Millî Eğitim Bakanlığı Okul Öncesi ve İlköğretim Kurumları Yönetmeliği, Millî Eğitim Bakanlığı Eğitim Kurumları Sosyal Etkinlikler Yönetmeliği, Millî Eğitim Bakanlığı Sosyal Etkinlik İzinleri ve Yönergesi, 5/12/1951 tarihli ve 5846 sayılı Fikir ve Sanat Eserleri Kanunu, 22/12/2016 tarihli ve 6769 sayılı Sınai Mülkiyet Kanunu, 10/07/2018 tarihli ve 28758 sayılı Resmî Gazete’de yayımlanan 1 sayılı Cumhurbaşkanlığı Teşkilatı Hakkında Cumhurbaşkanlığı Kararnamesi, Millî Eğitim Bakanlığı Stratejik Planı ve Denizli İl Millî Eğitim Müdürlüğü Stratejik Planı hükümlerine dayanılarak hazırlanmıştır. Ayrıca; Türkiye Yüzyılı Maarif Modeli Öğretim Programı kapsamında ele alınan ”Eğitim Felsefesi, Bütüncül Eğitim Yaklaşımı, Öğrenci Profili, Erdem-Değer Eylem Modeli, Beceriler Çerçevesi ve özellikle Okuryazarlık Becerilerinden “Kültür Okuryazarlığı’na” dayanak teşkil etmektedir.

7.İYİ UYGULAMA ÇALIŞMASININ İÇERİĞİ

İyi uygulama çalışmasında yedi başlıktan oluşan kültürel ögeler bulunmaktadır. 2024-2025 Eğitim-Öğretim Yılı'nda planlanan takvim doğrultusunda; 1-Yemeklerimiz, 2-Kıyafetlerimiz, 3-Halk oyunlarımız, 4-El sanatlarımız, 5-Sözlü kültürümüz (Türkülerimiz, şiirlerimiz, mani ve ninnilerimiz, ağıtlarımız, Halk Hikayeleri, Masallar) 6-Gelenek ve göreneklerimiz (Asker uğurlama, düğünler, bebek görme, hasta ziyareti, cenaze merasimi vb.) ve 7-Tarihi yapılarımız başlıkları altında çalışmalar gerçekleştirilecektir.

Aylık olarak belirlenen başlığa ait kültürel ögeler öğretmenlerin rehberliğinde öğrenciler tarafından araştırılacak, gerçekleştirilen araştırmalar ve incelemeler neticesinde öğrencilerin bireysel veya sınıf düzeyinde elde ettikleri yaşadıkları yöreye ait yazılı ve görsel bilgi, belge, eser ve eşyalar "Kültürümüz" isimli okul panoları veya okul koridorlarında "Kültür Durağı" oluşturularak aylık olarak sergilenecektir.

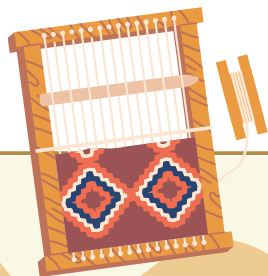
İyi uygulama çalışması kapsamında okullarda sergilenecek Kültürel Ögelere ait materyallerin (öğrencilerden elde edilen yazılı ve görsel bilgi, belge, eser ve eşyalar) seçimi, öğretmen ve idarecilerden oluşan komisyon tarafından değerlendirilerek belirlenecektir.Okullardan her ayın son haftası o ayın çalışmalarının görünürlüğünün sağlanması ve Ar-Ge sosyal medya hesaplarında yayınlanabilmesi için 4 fotoğraf ile açıklayıcı kısa metin gönderilmesi istenecektir.



Okullarda sergilenen eserler ve yapılan çalışmalar birer aylık dönemler şeklinde Müdürlüğümüz tarafından gönderilen formata uygun şekilde raporlanacak web sitemizde e-Bülten şeklinde ilgili komisyon tarafından değerlendirilerek yayınlanacaktır.

İyi uygulama çalışmasının Yıl Sonu Etkinliği planlanarak gerçekleştirilecektir. Bu bağlamda; İlçe milli eğitim müdürlükleri okullarda iyi uygulama çalışması kapsamında aylık sergilenen kültürel öğeler materyallerinin seçimini ilçe komisyonu tarafından değerlendirerek il milli eğitim müdürlüğüne belirlenen tarihte göndereceklerdir. İlçe komisyonu değerlendirme sürecini her ayın sonunda gerçekleştirecektir. İyi uygulama çalışması ekibince müdürlüğümüze ait web sitesinde gönderilen bilgi ve belgelerden uygun görülen içerikler yayınlanacaktır. Ayrıca eser ve eşyalar İl Milli Eğitim Müdürlüğü binasında belirlenen alanda sergilenecektir. Böylelikle ilimize ait nesilden nesile aktarılacak yaşatılan gelenek, görenek, inanış, düşünce ve sanat varlıkları gibi maddi ve manevi, kendine özgü değerlerin tümü alışkanlık, davranış ve yaşam tarzı olarak öğrenilmesi ve yaşatılması sağlanacaktır.

2024-2025 Eğitim öğretim yılı sonunda il merkezimizde müdürlüğümüzce belirlenen mekânda "Kültür Şenliği" düzenlenecektir. Bu şenlikte her ilçenin kendine ait kültürel unsurlarını tanıttığı stantlar oluşturularak tanıtımlarının yapılması, varsa o yöreye ait ürünlerin satışa sunulması sağlanacaktır. Böylelikle birlik ve beraberlik sağlanarak toplumu ayakta tutan milli ve manevi değerlerimize ait kodlarımız geleceğe aktarılacaktır.



8.

**İYİ UYGULAMA
ÇALIŞMASI
UYGULAMA
SÜREÇLERİ**



- İyi uygulama çalışması ekibinin belirlenmesi ve görev paylaşımı,
- İyi uygulama çalışması takviminin oluşturulması,
- İyi uygulama çalışması takviminde yer alan çalışmaların okullara duyurulması,
- Okul Değerlendirme Komisyonlarının oluşturulması,
- İlçe Değerlendirme Komisyonlarının oluşturulması,
- Gerçekleştirilen çalışmaların iyi uygulama çalışması ekibi tarafından formata uygunluğunun değerlendirilmesi,
- Çalışmaların web sitesinde aylık e- Bülten şeklinde yayınlanması,
- Ar-Ge sosyal medya hesaplarında okulların çalışmalarının video sunum olarak yayınlanması,
- İlçe milli eğitim müdürlüklerince sergilenecek materyallerin seçilmesi,
- Seçilen materyallerin Ar-Ge Birimine gönderilmesi,
- İyi uygulama çalışması ekibi tarafından aylık raporların düzenlenmesi,
- Yıl Sonu Etkinliğinin düzenlenmesi.



9.İYİ UYGULAMA ÇALIŞMASI UYGULAMA TAKVİMİ



EKİM

İyi uygulama
çalışması
ekiplerinin
belirlenmesi ve
görev paylaşımı

KASIM

İyi uygulama
çalışmasının
duyurulması

ARALIK

Yemeklerimiz

OCAK

El Sanatlarımız

ŞUBAT

Halk Oyunlarımız

MART

Kıyafetlerimiz

NİSAN

Yazılı ve Sözlü
Kültürümüz

MAYIS

Gelenek ve
göreneklerimiz-
Tarihi yapılarımız

HAZİRAN

Yıl sonu
etkinliği("Kültür
Şenliği")yapılması



10.BEKLENEN NİHAİ SONUÇLAR

- Milli, manevi, ahlaki, tarihi ve sosyal değerlere önem vermeleri sağlanarak milli duygu ve düşünceleri güçlenecek.
- Öğrenciler milli kültürümüzü yansıtan öğeleri tanıyacak.
- Öğrencilerde sosyal sorumluluk bilinci geliştirilerek farklı kültürleri keşfetmeleri sağlanacak.
- Öğrenciler ilimizin çeşitli ilçelerinin kültürel özellikleri ile yaşadıkları çevrenin kültürel özelliklerini karşılaştırarak bunlar arasındaki benzer ve farklı unsurları belirleyecek.
- Öğrenciler günlük yaşamdaki kültürel unsurların tarihi gelişimini öğrenecek.
- Öğrenciler kültürel öğelerin insanların bir arada yaşamasındaki rolünü analiz edecek.
- Öğrenciler kültürümüzdeki süreklilik ve değişimleri öğrenecek.
- Öğrencilerin kültürümüze ait eserler aracılığıyla estetik ve sanatsal değerleri fark ederek benimsemeleri sağlanacak.

EK: e-Bülten Bilgi Notu Formatı





DENİZLİ
İL MİLLÎ EĞİTİM MÜDÜRLÜĞÜ



EĞİTİMİN
YÜZYILI

KÜLTÜR DURAĞINDA



**DENİZLİ İL MİLLÎ EĞİTİM
MÜDÜRLÜĞÜ
“KÜLTÜR DURAĞINDA
DENİZLİ”
İYİ UYGULAMALAR
ÇALIŞMASI**

.....

AYI BÜLTENİ

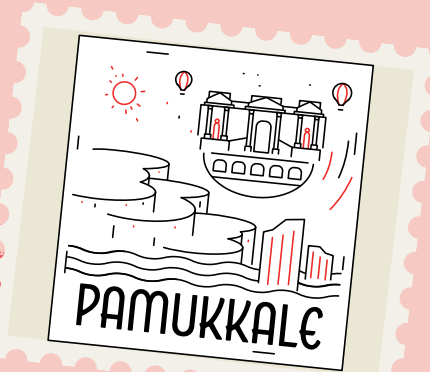
2024-2025



DENİZLİ
İL MİLLÎ EĞİTİM MÜDÜRLÜĞÜ



EĞİTİMİN
YÜZYILI



DENİZLİ İL MİLLÎ EĞİTİM
MÜDÜRLÜĞÜ
.....İLOKULU/ORTAOKULU



AYLIK YAPILAN ÇALIŞMALAR İLE İLGİLİ
AÇIKLAYICI METİN

.....

.....

.....

.....

.....

.....

.....

.....

.....

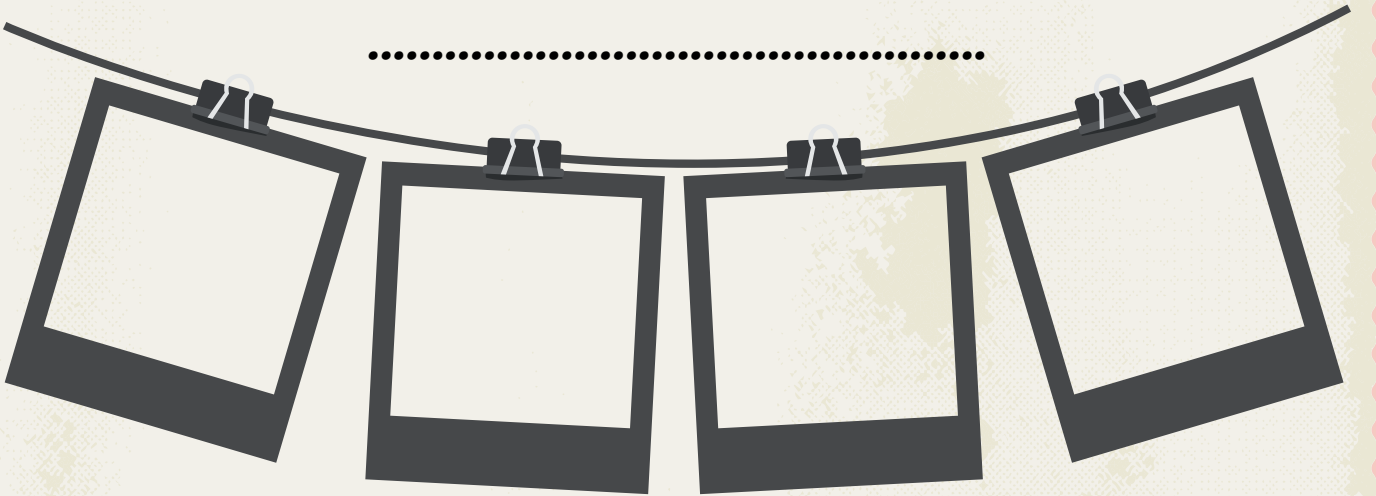
.....

.....

.....

.....

.....



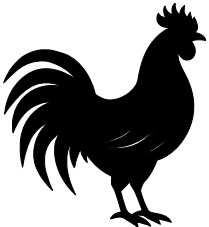


DENİZLİ
İL MİLLİ EĞİTİM MÜDÜRLÜĞÜ



100
EĞİTİMİN
YÜZYILI

KÜLTÜR DURAĞINDA DENİZLİ



2024
2025



(0258) 234 20 00



arge20@meb.gov.tr



Mehmet Akif Ersoy, 29 Ekim Blv. No:174/1,
20030 Denizli Merkezefendi/Denizli